

VANHA

AL

SISÄASIAINMINISTERIÖ

Suomen rakentamismääräyskokoelma

F 1

YLEISÖN KÄYTTÖÖN TARKOITETTUJEN  
TILOJEN SUUNNITTELU  
LIIKUNTAESTEISILLE SOVELTUVIKSI

Määräykset ja ohjeet

1978

# Yleisön käyttöön tarkoitettujen tilojen suunnittelu liikuntaesteisille soveltuviksi Määräykset ja ohjeet 1978

Nämä määräykset ja ohjeet kuuluvat Suomen rakentamismääräyskokoelmaan, josta on määrätty sisäasiainministeriön päätöksellä (867/75). Määräykset tulevat voimaan 31 päivänä joulukuuta 1979 ja koskevat rakentamistoimenpidettä, johon on haettu lupaa mainittuna päivänä tai sen jälkeen.

Helsingissä 11 päivänä syyskuuta 1978

Sisäasiainministeri Eino Uusitalo

Osastopäällikkö Ylijohtaja Olavi Syrjänen

## Sisällysluettelo

- 1 Yleistä
- 1.1 Määräyksien soveltaminen
- 1.2 Ohjeiden käyttö
- 2 Tilojen saavutettavuus
- 2.1 Määräys
- 2.2 Ohjeet
- 2.2.1 Yleistä
- 2.2.2 Pysäköintipaikka
- 2.2.3 Kulkuväylä
- 2.2.4 Ovet
- 3 Tilasuunnittelu
- 3.1 Määräys
- 3.2 Ohjeet
- 3.2.1 Yleistä
- 3.2.2 Eräät kalusteet, varusteet, laitteet tms.
- 3.2.3 WC- ja peseytymistilat

## 1 Yleistä

### 1.1 Määräyksien soveltaminen

Liikuntaesteisellä tarkoitetaan näissä määräyksissä henkilöä, jonka liikuntakyky tai kyky suunnistautua on iän, vamman tai sairauden vuoksi rajoittunut.

Nämä määräykset koskevat sellaisia yleisön käyttöön tarkoitettuja tiloja, jotka ovat valtion, kuntien tai muiden julkisoikeudellisten yhteisöjen ylläpitä-

miä ja joissa on yleisölle tarjolla hallinnollisia, oikeudellisia, sosiaalisia, postin tai liikenteen palveluja, taide- tai muita kulttuuripalveluja, huvi-, urheilu-, virkistys- tai muita vastaavia palveluja tai joissa on kaupan kulutushyödykkeitä.

Käyttötarkoituksesta, käyttäjämääristä sekä lähistöllä tai paikkakunnalla olevista vastaavien palvelujen muista saantimahdollisuuksista riippuen määräykset koskevat myös sellaisia yksityisten tai muiden kuin julkisoikeudellisten yhteisöjen tiloja, joissa yleisölle on tarjolla edellä mainittuja palveluja tai pankki-, majoitus-, ravintola- tai vastaavia kulutuspalveluja.

Määräykset koskevat valtion, kuntien, yhteisöjen tai yksityisten ylläpitämien terveydenhoito-, sairaanhoito-, huolto- tai vastaavien laitosten odotus-, vastaanotto- ja vierailutiloja.

Määräykset koskevat valtion, kuntien tai muiden julkisoikeudellisten yhteisöjen ylläpitämiä oppivelvollisille tarkoitettuja sekä niitä opetustiloja, joihin yleisöllä on mahdollisuus hakeutua opiskelemaan.

Yksityisten tai muiden kuin julkisoikeudellisten yhteisöjen ylläpitämiin opetustiloihin, joihin yleisöllä on mahdollisuus hakeutua opiskelemaan, näitä määräyksiä sovelletaan, mikäli se opetuksen laadun, opetukseen hakeutuvien määrän ja muut vastaavat seikat huomioon ottaen katsotaan tarpeelliseksi.

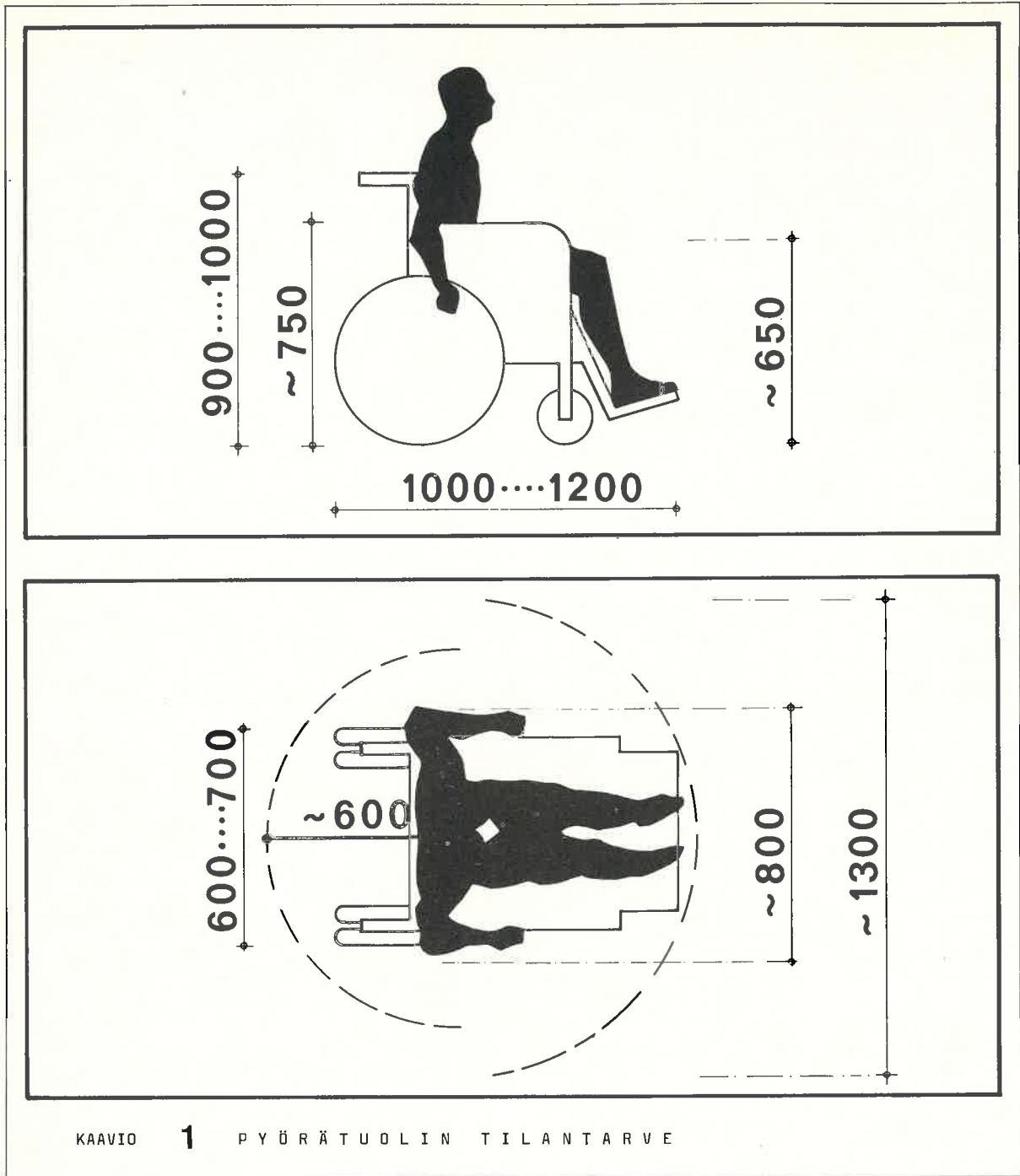
Nämä määräykset koskevat rakennuksien tai rakennelmien edellä lueteltujen yleisön käyttöön tarkoitettujen tilojen ohella tontin tai rakennuspaikan, rakennuksen tai rakennelman niitä osia, joiden kautta nämä tilat ovat yleisön saavutettavissa.

### 1.2 Ohjeiden käyttö

Ohjeissa esitettyjen suunnitteluperusteiden keskeisenä lähtökohtana on pyörätuolia käyttävän liikuntaesteisen liikkumistilantarve. Yleisimmin käytettyjen pyörätuolien tilantarve on esitetty kaaviossa 1.

Ohjeiden kaavioissa esiintyvien mittalukujen yksikkönä on millimetri, ellei toisin ole mainittu.

Rakennussuunnittelun yksityiskohdissa voidaan käyttää liikuntaesteisiä edustavien järjestöjen julkaisemaa lähdekirjallisuutta sekä Rakennustietosäätiön julkaisemia RT-kortteja.



KAAVIO 1 PYÖRÄTUOLIN TILANTARVE

## 2 Tilojen saavutettavuus

### 2.1 Määräys

YLEISÖN KÄYTTÖÖN TARKOITETUN TILAN TU-  
LEE OLLA LIIKUNTAESTEISELLE SOVELTUVAN  
KULKUVÄYLÄN KAUTTA SAAVUTETTAVISSA.

### 2.2 Ohjeet

#### 2.2.1 Yleistä

Kulkuväylän suunnittelussa pyritään siihen, että sama kulkuväylä soveltuu yleisön käyttöön tarkoi-  
tetun tilan koko käyttäjäkunnalle.

Kulkuväylä on helposti havaittava, oikein mitoitettu, pinnaltaan tasainen ja luistamaton sekä riittävästi kova. Liikuntaesteiselle soveltuva kulkuväylä johtaa lisäksi yhtenäisenä sekä portaattomana tontin tai rakennuspaikan rajalta ja liikuntaesteiselle tarkoitettulta pysäköintipaikalta yleisön käyttöön tarkoitettuun tilaan. Kulkuväylä liitetään myöskin

portaattomana tontin tai rakennuspaikan rajalla kadun jalkakäytävään, kevyen liikenteen väylään tai vastaavaan.

Kulkuväylän suunnittelussa vältetään putoamis- tai kompastumisvaaraa, törmäys- tai kiinnitakertumisvaaraa aiheuttavia kulkuväylän käyttöä rajoittavia rakennusosia ja kiintokalusteita.

Suunnistautumista helpotetaan tarvittaessa opastein. Tunnuskuvissa suositellaan käytettäväksi kansainvälistä liikuntaesteisen tunnusta.

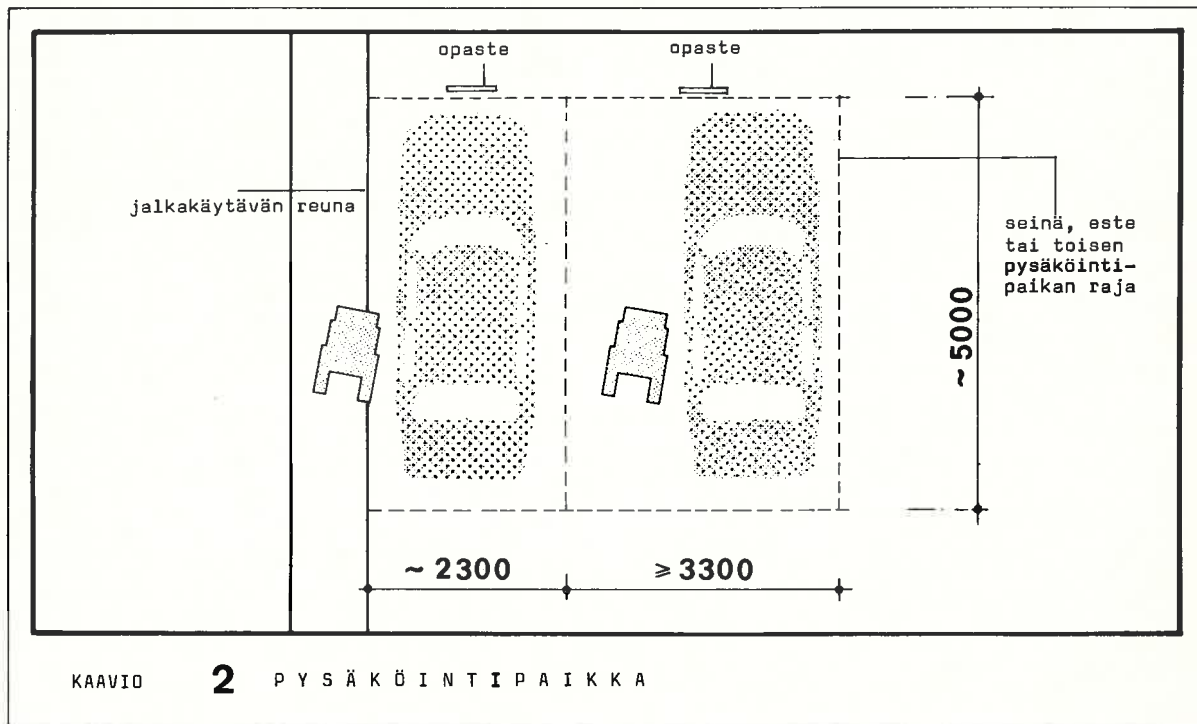
Opasteiden havaittavuutta voidaan parantaa värein, ääni- ja valomerkein sekä tunnusteluetäisyydellä sijaitsevilla opasteilla kohokuvioin. Kulkuväylien, tilojen ja tasonvaihtojärjestelyjen havaittavuutta voidaan myös parantaa värikontrastein.

rataan liikuntaesteisille vähintään yksi paikka rakennuksen yleisön käyttöön tarkoitettujen tilojen jokaista alkavaa 2500 kerrosalaneliometriä kohden. Liikuntaesteisille varatut paikat sijoitetaan mahdollisimman lähelle sisäänkäyntiä.

### 2.2.2 Pysäköintipaikka

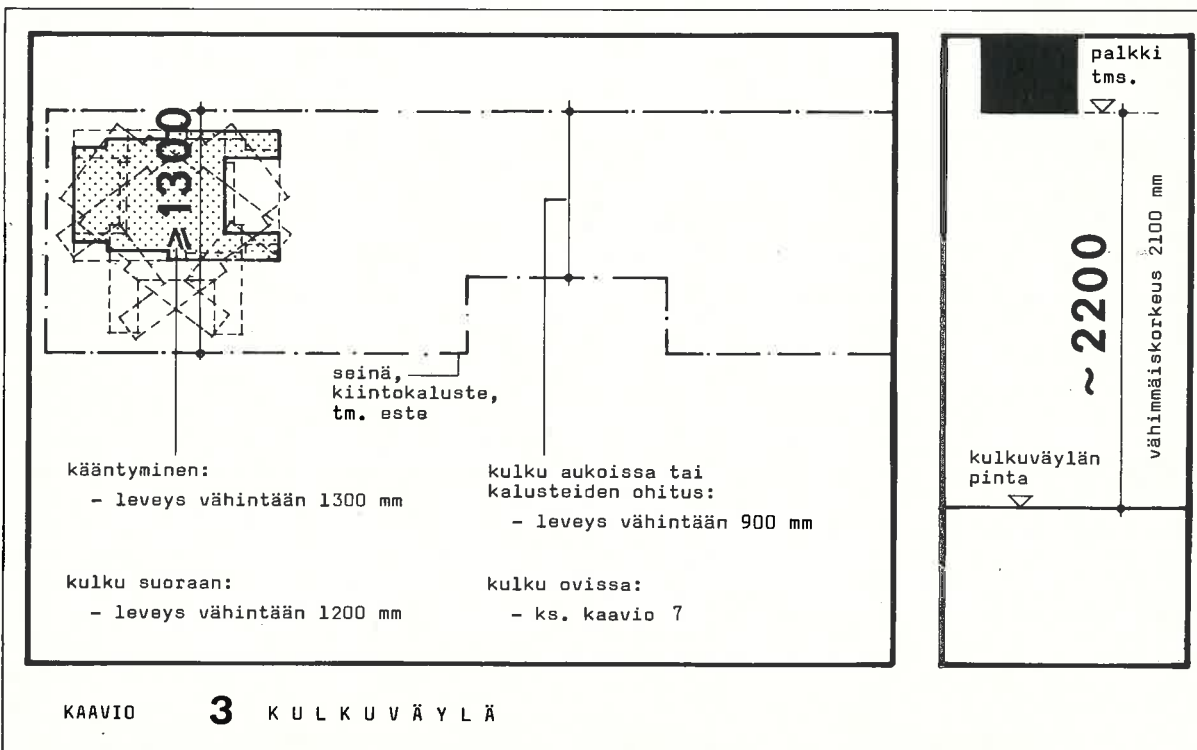
Tontin tai rakennuspaikan pysäköintipaikoista va-

Liikuntaesteiselle tarkoitettu pysäköintipaikka suunnitellaan soveltaen kaaviota 2.



### 2.2.3 Kulkuväylä

Kulkuväylä mitoitetaan soveltaen kaaviota 3.

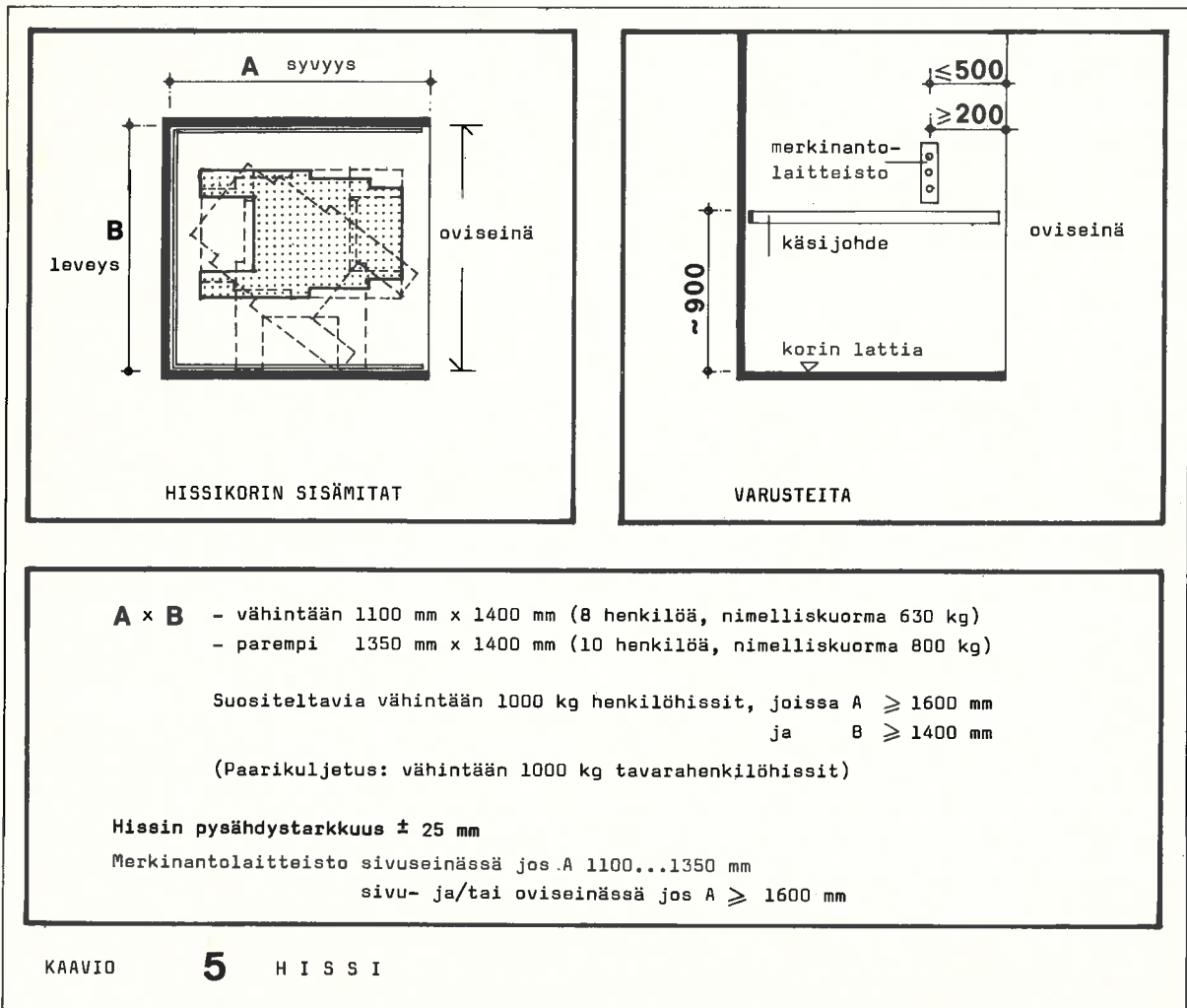


Portaattoman kulkuväylän tasoerot järjestetään soveltaen kaaviota 4.

tasoero mm	tasonvaihtona vähintään	
< 2800	luiska ks. kaavio 6	- luiskan lepotason, liikuntaesteiselle tarkoitettun pysäköintipaikan sekä sisäänkäynnin edessä olevan tason kaltevuus enintään 1:50 (2 %)
≥ 2800	hissi ks. kaavio 5	- sisäänkäynnin edessä olevan tason, jalkasäleikön tms. sekä mahdollisten kynnysten korkeus enintään 25 mm kulkuväylän pinnasta - kulkuväylän poikki kulkevan reunakiven korkeus 30...50 mm

KAAVIO **4** T A S O E R O T

Hissi suunnitellaan soveltaen kaaviota 5.

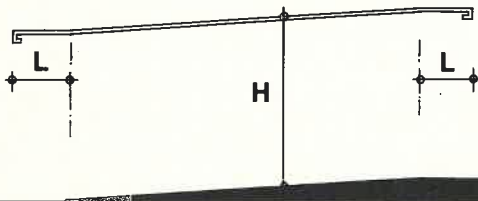


Luiska suunnitellaan soveltaen kaaviota 6.

Portaat suositellaan suunniteltaviksi soveltaen

kaaviota 6. Törmäysvaara nousujen alla estetään. Portaiden yhteydessä vältetään niiden kanssa samassa kaltevuudessa olevia luiskia.

#### LUISKA



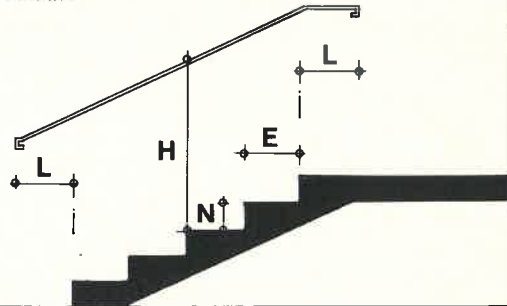
kaltevuus enintään 5 % (1:20)

- lepotasoja ei tarvita
- käsirohde (kaide) tarvitaan kummallakin sivulla sisätiloissa sekä ulkotiloissa silloin, kun luiskan pinta eroaa sivulla maanpinnan tasosta

kaltevuus 5...8 % (yli 1:20 mutta enintään 1:12,5) yli 8 % jyrkempää luiskaa ei sallita

- vähintään 1400 mm pituisia lepotasoja tarvitaan ainakin joka 6000 mm välein
- yhtenäisenä myöskin lepotasojen osuudella jatkuva käsirohde (kaide) tarvitaan sekä sisä- että ulkotiloissa luiskan kummallakin sivulla

#### PORRAS



- E** - etenemä sisätiloissa sekä katetuissa ulkotiloissa vähintään 300 mm
- etenemä muissa ulkotiloissa vähintään 400 mm

- N** - nousu sisätiloissa sekä katetuissa ulkotiloissa enintään 160 mm
- nousu muissa ulkotiloissa enintään 130 mm

alle 500 mm korkeusvälille ei suositella porrasta

ainakin yhtä lepotasoa suositellaan 2800...3200 mm korkeusvälillä

yhtenäisenä myöskin lepotasojen osuudella jatkuva käsirohde (kaide) tarvitaan sekä sisä- että ulkotiloissa portaan kummallakin sivulla

#### KÄSIJOHDE

- H** - korkeus noin 900 mm
- tarvittaessa lapsia varten toinen käsirohde noin 750 mm korkeudelle
- L** - vähintään 300 mm ohi alkamis- ja päättymiskohdan, päätte taivutettu sivulle tai alaspäin kiinnitakertumisen estämiseksi
- pyöreän profiilin halkaisija 30...50 mm
- suorakaiteen muotoisen pyöristetyn profiilin ympärysmitta 120...180 mm
- vapaa etäisyys mahdollisesta seinästä vähintään 35 mm

KAAVID

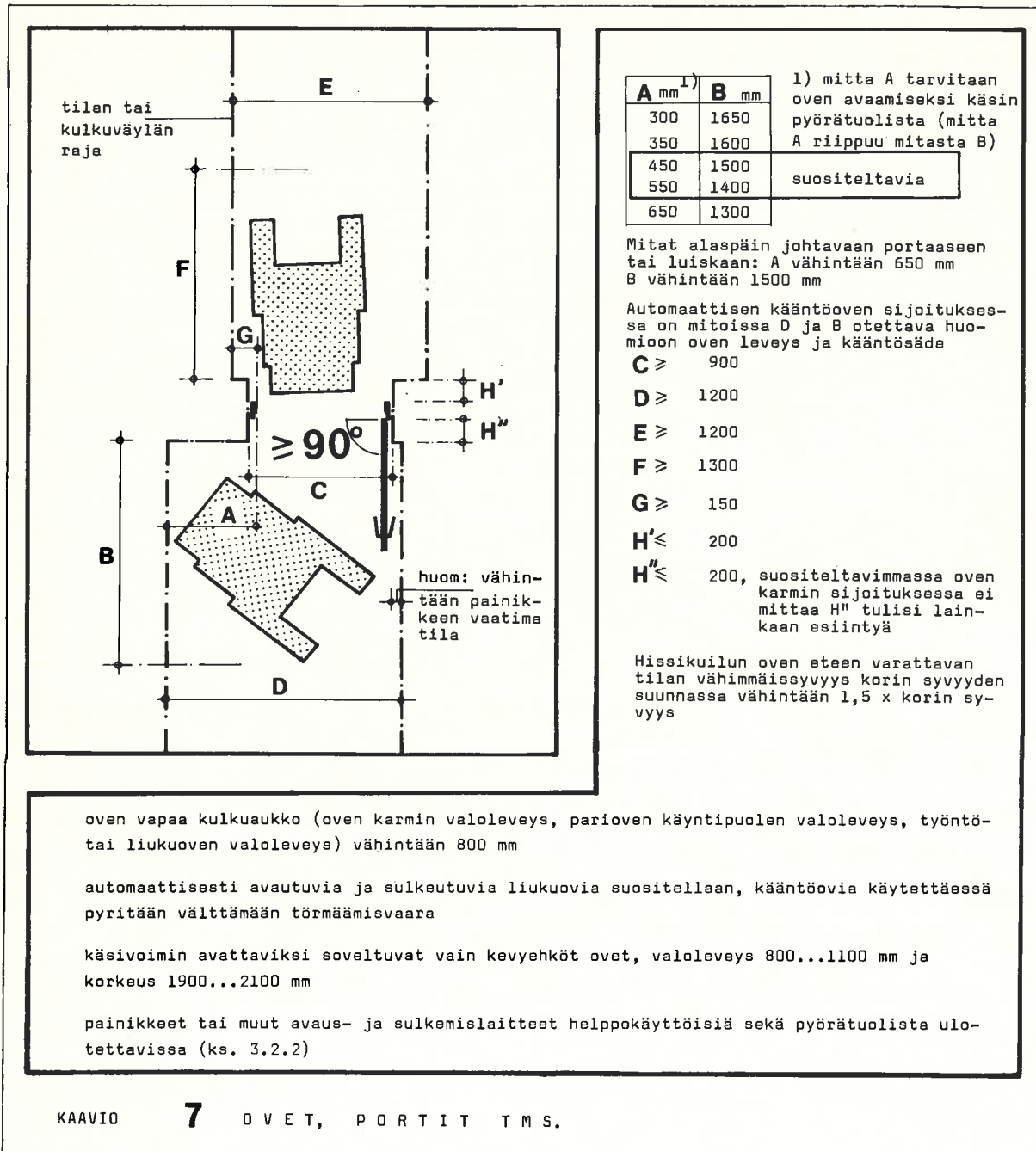
6

L U I S K A J A P O R R A S

## 2.2.4 Ovet

Kulkuväylällä sijaitsevat ovet, hissien ovet sekä

yleisön käyttöön tarkoitettujen tilojen ovet suunnitellaan soveltaen kaaviota 7.



## 3 Tilasuunnittelu

### 3.1 Määräys

YLEISÖN KÄYTTÖÖN TARKOITETUN TILAN TULLEE OLLA LIIKUNTAESTEISEN KÄYTTÖÖN SOVELTUVA

### 3.2 Ohjeet

#### 3.2.1 Yleistä

Yleisön käyttöön tarkoitettujen tilojen käyttötarkoituksenmukaista kiinteää kalustusta, varusteita, laitteita, valaistusta, pintamateriaaleja sekä väritystä

suunniteltaessa kiinnitetään erityistä huomiota siihen, että nämä tilat soveltuvat myös liikuntaesteisten henkilöiden käyttöön.

#### 3.2.2 Eräät kalusteet, varusteet, laitteet tms.

Kiintokalusteiden, varusteiden, laitteiden tms. saatavuus ja ohikulkujärjestetään soveltaen kaaviota 3 (kulkuväylä).

Painikkeet, kahvat, vivut, hanat, kytkimet, merkinantolaitteet tms:

- korkeus noin 800...1200 mm lattiasta, sopiva etäisyys nurkasta noin 400 mm

Palvelutiskit, -luukut, -kassat tai vastaavat, lippujen myynti- tai tarkastuspaikat tms.:

- sopiva korkeus noin 900 mm lattiasta

Induktiosilmukka:

- kokoontumistiloissa, joissa yleisö vastaanottaa kuuloon perustuvaa informaatiota, suositellaan induktiosilmukoita kuulolaitteita varten

Yleisöpuhelin:

- kuulokkeen, numerovalintalaitteen sekä raha-aukon sopiva korkeus 900...1100 mm lattiasta
- noin 900 mm leveydeltä avointa polvitilaa koeen tai mahdollisen hyllytason alla vähintään noin 650 mm korkeudelle lattiasta, tilassa varusteena noin 480 mm korkeudelle istuinasentoon käännettävä istuin
- näppäinpuhelinta suositellaan
- vahvistinta kuulokkeeseen suositellaan

Naulakko:

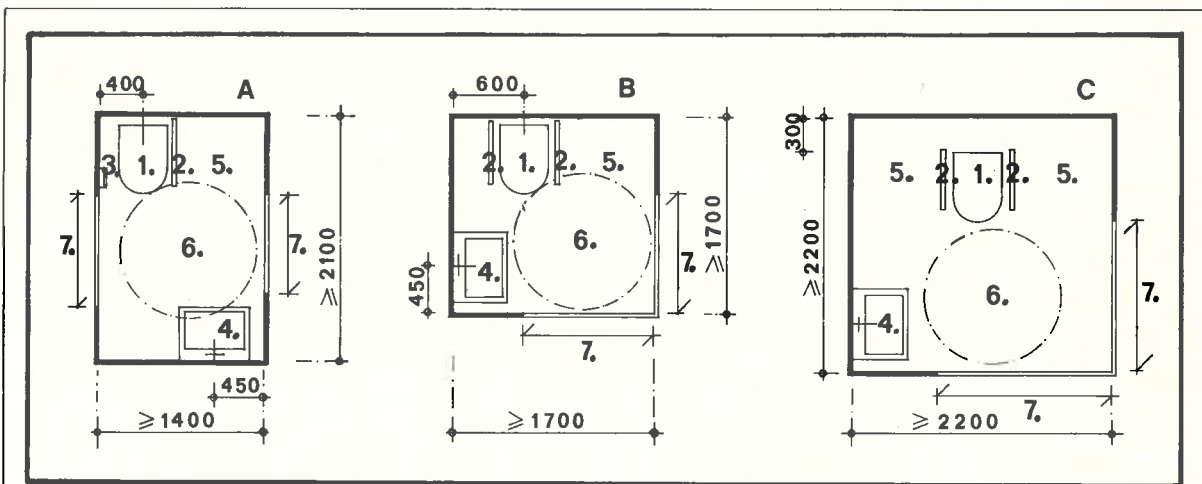
- itsepalvelua varten tarkoitetun ripustintangon tai -koukun sopiva korkeus 1200...1500 mm lattiasta

### 3.2.3 WC- ja peseytymistilat

Mikäli yleisön käyttöön tarkoitettujen tilojen luonteesta johtuu, että niihin liittyy yleisölle tarkoitettu ja WC- ja peseytymistiloja, näistä tarpeelliseksi katsottava määrä suunnitellaan liikuntaesteisille soveltuvaksi.

Mikäli yleisölle on WC- ja peseytymistilaryhmiä erikseen kumpaakin sukupuolta varten, suositeltavinta on suunnitella kuhunkin näistä tilaryhmistä liikuntaesteiselle soveltuva WC- ja peseytymistila.

Liikuntaesteiselle soveltuva WC- ja peseytymistila suunnitellaan soveltaen kaaviota 8.



Tilat A ja B (tilavaraus vähintään 3 m<sup>2</sup>) soveltuvat itsenäisesti toimivalle liikuntaesteiselle

Tila C soveltuu avustettavalle liikuntaesteiselle

Varusteita:

1. WC-istuin, korkeus 450...500 mm lattiasta, suositeltava korkeus 480 mm istuinsuojan päälle, vähäisellä voimalla käsikäyttöisesti toimiva huuhtelu.
2. (Ylös)kääntyvät säädettävät käsituot, c/c 600 mm, korkeus tuen päälle 800 mm, paperirullapidikettä suositellaan toisessa tuessa. Lisävarusteeksi suositellaan trapetsitankoa katossa.
3. Tukitanko seinässä.
4. Pesuallas, koko noin 550 mm x 450 mm, korkeus noin 800 mm lattiasta, polvitila vähintään 650 mm, yksiotesekoitin (vesimäärä ja lämpötilan valinta helposti toimivalla käsivivulla) tai suositeltavampi termostaattisekoitin (ainakin vesimäärän säätö kevyesti toimivalla käsivivulla). Peilin alareuna 800...900 mm lattiasta, pyyhe- ja saippuateline tms. enintään 900 mm lattiasta.
5. Vähintään 800 mm leveä vapaa tila pyörätuolia varten WC-istuimen sivulla.
6. Vähintään pyörätuolin kääntymistila  $\varnothing$  1300 mm.
7. Oven (ulospäin avautuva) sijoituspaikka, ovessa vedin sisäpuolella myös saranasivulla.

Lisävarusteet pesua varten WC-istuimelta:

Pieni pesuallas normaalikorkeudessa mahdollisimman lähellä istuinta, termostaattinen bidesekoitin, käsisuihkussa painikesulku.

Huom: lisävarusteet muuttavat WC-istuimen mitoitusta seinästä sekä tilaan tarvitaan lattiakaivo.

Lisävaruste rakennuksissa, joissa on valvontapiste tai -keskus:

Hälytysjärjestelmä valvontaan (hälytyspainikkeiden tulee olla käytettävissä sekä WC-istuimelta että lattialta käsin).





---

Kustantaja

VALTION PAINATUSKESKUS  
**Markkinointiosasto**

PL 516  
00101 HELSINKI 10

Puh. 90-539 011

Julkaisija:

SISÄASIAINMINISTERIÖ  
**Kaavoitus- ja rakennusosasto**

PL 260  
00131 HELSINKI 13

Puh. 90-1601

---